

vures. Abdomen plan, subovalaire, bord antérieur du grand tergite avec 2 fossettes circulaires juxtaposées. Longueur 3,5 mm.

États-Unis : Lafayette (envoi de M. HAYHURST).

Description de deux espèces nouvelles d'*Aegeriidae* [LEP.]

par F. LE CERF.

Melittia Azraël, n. sp. — Ailes supérieures entièrement noires à reflet vert bleuâtre foncé, irrégulièrement parsemées de squamules blanc bleuâtre. Ailes inférieures entièrement noires à reflet bleu d'acier très brillant avec un petit point ovale blanc d'argent à la base sur l'articulation de la nervure 1^b. Dessous les ailes comme le dessus, mais avec le reflet moins étendu et plus terne. Franges noir bronzé brillant. Tête, palpes, corps et pattes noir bronzé à reflet bleu plus ou moins prononcé. Le collier, la partie antérieure du mésothorax, les ptérygodes extérieurement et quelques poils sur le vertex

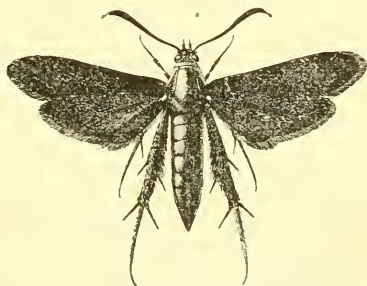


Fig. 1. — *Melittia Azraël* Le Cerf.

d'un rouge orangé. Antennes noires assez courtes, très minces à la base, épaisses et arrondies à l'extrémité; celle-ci porte un petit pinceau de poils, courts aigus, brunâtres; l'article basilaire porte une touffe de longues écailles noires. Le front noir bronzé, montre de chaque côté, en avant des yeux, une ligne blanche élargie à sa partie inférieure; on voit encore quelques écailles blanches mêlées à celles du fond à la face inférieure des palpes et sur le milieu des tibias postérieurs de même que sous l'extrémité des éperons : ceux-ci sont complètement revêtus d'écailles qui les épaississent fortement. Le premier article des tarses postérieurs, long et fort, est muni de chaque côté et en dessous d'épines longues et fines.

Type : 1 ♀, envergure 26,5 mm.

Fort-Crampel (Congo français). — Ma collection.

Chamaesphecia Clermonti, n. sp. — Ailes supérieures noir bronzé uniforme avec les trois taches vitrées — intra, infra et extra-cellulaire — présentes et bien développées, la seconde dépasse à peine en



Fig. 2. — *Chamaesphecia Clermonti* Le Cerf.

longueur la moitié du bord interne et la troisième est ovale formée de cinq divisions dont les trois médianes sont subégales, la supérieure et l'inférieure étant sensiblement plus courtes; le point disco-cellulaire est rectangulaire, de dimension moyenne. A la face inférieure la coloration générale est la même, mais la côte et la bordure supérieure de la cellule sont blanc jaunâtre; trois petites taches triangulaires de

même couleur se trouvent sur l'espace terminal entre les nervures 5 à 8.

Ailes inférieures entièrement transparentes à l'exception du trait discoïdal et d'une fine bordure noir bronzé: la côte est en dessous d'un blanc jaunâtre et la frange des quatre ailes est concolore.

Tête noire à vertex hérissé, bordée postérieurement de poils jaune d'or, à front lisse noir bronzé muni en avant des yeux d'une liture blanche, brillante, fine et égale. Les antennes assez longues et minces sont finement ciliées à leur partie inférieure et terminées par un petit pinceau de poils concolores. Les palpes assez longs, dressés obliquement, ont les deux premiers articles hérissés et le troisième nu et aigu; ils sont blancs avec une ligne latérale noire externe sur les second et troisième articles. La trompe bien développée est noire. Le thorax noir bleu en dessus, avec de faibles traces de jaune en bordure des ptérygodes, porte latéralement au-dessous des ailes des plaques d'écailles blanches.

Le métathorax est muni de chaque côté en dessus d'écailles blanc jaunâtre.

Abdomen noir bleu avec les quatrième et septième tergites bordés de blanc; brosse anale égale, formée de deux pinceaux latéraux noirs et d'un pinceau médian confusément mêlé de blanchâtre.

En dessous l'abdomen est noir terne avec le premier sternite dans sa partie distale et le deuxième en entier d'un blanc pur; enfin la



Fig. 3. — Abdomen vu par la face ventrale et patte postérieure vue latéralement.

bordure blanche du quatrième segment se continue avec la même largeur qu'en dessus. Les valves de l'armure génitale sont blanches.

Blanches antérieures blanches; fémur, tibia et tarse noirâtres extérieurement, blanchâtres intérieurement; les pattes médianes et postérieures ont également les fémurs noirs à la face externe et blanchâtres du côté du corps, leurs tibias sont noir-bleu avec l'extrémité blanchâtre et le tibia postérieur porte en outre une grande tache médiane blanche; les tarses ont les deux premiers articles annelés de blanchâtre à l'extrémité.

La saillie postérieure du métathorax qui porte la troisième paire de pattes, est blanche, ce caractère, ajouté à la continuité sur la face ventrale de la bordure blanche du quatrième segment abdominal et surtout à la coloration, blanche également, des deux premiers sternites et des valves permettra de reconnaître facilement cette espèce, qui viendra se placer auprès de *S. annellata*.

Type : 1 ♂. envergure 16,5 mm.

Roumanie, Hirsova (Dobroudja). Ma collection.

Bulletin bibliographique.

- ALLUAUD (Ch.) et JEANNEL (R.) : Voyage en Afrique orientale (1911-1912). — DADAY DE DEÉS (E.) : Crustacés. I. Phyllopoda; 8 p., fig. — CHEVREUX (E.) : Crustacés. II. Amphipoda; 10 p., fig. — NEUMANN (L.-G.) : Arachnides. II. Ixodidae; 11 p., fig. Don de MM. Alluaud et Jeannel.
- CASEY (T.-L.) : Memoirs on the Coleoptera. IV. Cicindelidae, Carabidae et Cerambycidae; 400 p.*
- Id. : The law of priority (*Science*, XXXVIII, p. 442-443).*
- FINTESCU (G.-N.) : Entomologie horticola (*Rev. Scientif.* V. Adamachi IV, 4); 10 p.*
- GROUVELLE (A.) : Notes sur les Silvanini (*Ann. Soc. ent. Fr.* 1912, p. 313-386).*
- Id. : Famille des Nitidulidae. Notes synonymiques et rectifications à la nomenclature (*l. c.* p. 387-400).*
- Id. : Étude sur les *Ancistrina* [Col. Passandridae] (*l. c.* p. 433-494).*
- Id. : Rectifications à la nomenclature des Nitidulidae (*Bull. Soc. ent. Fr.* 1913, p. 253).*